

Utveckling av Matviks hamn - Förstudie 2020



Lotta Söderholm
Projektledare
0707-77 07 96
lotta.j.soderholm@gmail.com

Innehållförteckning

Förord	3
Bakgrund	4
Båtbottentvätt	7
Spolplatta	12
Andra antifoulingmetoder	15
Sjömack	18
Butik/kiosk/servering	25
Gästhamn	29
Infrastruktur	36
Stödförebyggande åtgärder	42
Övrigt	44
Slutsatser och förslag	45
Länkar	48
Förteckning över finansieringsmöjligheter	50
Bilagor	52

Förord

Under ett halvårs tid har jag haft Matvik och dess hamn i mina tankar. Jag har utifrån projektets frågeställningar, tänkt, pratat, frågat, och ibland kanske plågat en och annan. Jag har varit på plats för att känna in miljön och funderat över hur platsen ska kunna bli välkomnande för alla, fylla sitt syfte som hamn och utvecklas på ett hållbart sätt när det gäller tillgänglighet, miljö och service. För mig har det varit angeläget att hitta goda argument, bra exempel och fina förebilder.

I min vision för hamnen är Matvik väl känd för att den är välskött, miljövänlig, har bra service och tillgänglighet. Det är lätt att hitta till Matviks hamn oavsett om du kör bil, cyklar, vandrar eller åker båt. Väl på plats tar man sig fram lätt och säkert. I området navigerar man enkelt med hjälp av tydlig skyltning och vägvisning både på land och till sjöss.

Om jag har min båt i hamnen kan jag numera avstå från att bottenmåla den. Istället kan jag bottenvätta den några gånger per år. När jag behöver fylla på bränsle kan jag tryggt och säkert göra det i hamnen. Jag slipper numera frakta tunga och illaluktande bränsledunkar till hamnen. Jag behöver inte heller bära dunkar till brygga och båt för att fylla på och riskera att spilla i vattnet. Bottenvätt och tankmöjligheter lockar också båtar från andra hamnar i närområdet.

Sjön suger. Ja visst gör den det! För den som vill går det nu att köpa något matigt att äta i hamnen. Välj att ta med dig ut på sjön i egen båt eller Blekingetrafikens båtar. Att sen samlas på kvällen och köpa något att äta och dricka eller grilla medhavt tillsammans vid grillplatsen. Lite underhållning med skön bryggmusik gör känslan komplett.

När du för första gången kommer till Matviks gästhamn hoppas jag att du känner att du kan stanna en natt extra, att du kan rekommendera oss och förstås gärna kommer tillbaka. Här finns den service du behöver och behöver du handla kan du hyra en cykel och ta dig till Hällaryd för att handla eller helt enkelt beställa det du behöver för leverans till båten.

En utflykt med Blekingetrafiken är aldrig fel. Njut av Hällaryds skärgård eller ta en tur till Tjärö, Eriksberg eller varför inte centrala Karlshamn med hela sitt utbud.

I Matvik hittar du också anpassad båtplats för dig som har svårt att komma ner i båten. Att det dessutom finns en lyft hjälper också dem som behöver lyftas ner i båten. Med eller utan rullstol.

Som sagt. Det finns många möjligheter att utveckla platsen. Men det finns en framgångsfaktor som måste beaktas och det är att göra det tillsammans. Det finns många intressenter men de måste bli fler och det finns också en hel del engagemang men det måste bli bredare. I området finns minst tre aktiva föreningar, nätverk för boende och flera företag. Det finns vägar och lösningar men då krävs det engagemang, tid och pengar för att det ska bli ett önskat resultat.

// Lotta Söderholm, projektledare

Bakgrund

Matviks hamn är Karlshamns största fritidshamn med över 600 båtplatser. I Häl-laryds skärgård direkt söder om hamnen finns 17 öar samt ett antal kobbar. På 9 av öarna finns fastigheter, till allra största delen är det fritidsboende men även en del fast boende. Övriga öar är friluftsoar som nyttjas flitigt av båtfolk och kanotis-ter sommarhalvåret. Två av dessa öar har kommunalt VA med anlagda handi-kapptoiletter. Sedan några år tillbaka trafikeras öarna av skärgårdstrafiken, som lägger till på två av friluftsoarna samt de större bebodda öarna. Detta har gjort skärgården tillgänglig även för de som saknar egen båt.

I Matviks hamn saknas det service, det som finns är ett dusch- och toaletterum samt möjligheter att kasta hushållssopor och en återvinningsstation.

Syftet med projektet är att utreda om det är möjligt att utveckla Matviks hamn till att ge båtfolket, de fritidsboende samt övriga besökare den service man kan förvänta sig i en modern större småbåtshamn.

Ur säkerhets- och miljöperspektiv är en båtmack högt prioriterat, tillsammans med spolplatta och båtbottentvätt.

Idag fyller man dunkar med bensin inne i Karlshamn och kör ut till Matvik. Det är inte olagligt att ha upp till 60 l bensin i godkända dunkar med sig i bilen, vilket kan ses som en potentiell trafikfara.

Närmaste båtmack ligger västerut i Nogersund, och österut på Karön. Även om båtmotorerna idag har längre räckvidd finns behov för många att fylla på bränsle mellan dessa båda hamnar. Avsaknaden av en båtmack i Karlshamnsområdet innebär med största säkerhet att många undviker att angöra staden.

Båtar lyfts upp på den hårdgjorda hamnplanen eller de grusade båtuppläggnings-platserna och spolas av. Vattnet rinner direkt ner i hamnbassängen och förorenar. Inga prover är tagna i bottensedimenten i hamnen, men man kan sannolikt förut-sätta att de innehåller ett antal mer eller mindre giftiga ämnen. Inte minst efter-som många än idag använder "västkustfärger" med högre halt av koppar än vad som är tillåtet i Östersjön.

Bra alternativ till bottenmålning är båtbottentvättar. Spolplattor som omhänder-tar och renar tvättvattnet, och som är lättillgängliga är ett alternativ för dem som tidigare bottenmålade och som därmed kan förhindra fortsatt användning av bot-tenmålning.

Vi vill se vår skärgård tillgänglig! Det finns handikappanpassade toaletter ute i skärgården, men det är inte möjligt att ta sig i en båt eller på skärgårdsbåtarna om man är rörelsehindrad. Boende har löst situationen för sina anhöriga på olika sätt; genom att bygga om båten, genom att alltid vara tillräckligt många så att man kan hjälpas åt att lyfta och genom att bygga handikapplift på de egna bryg-gorna. Det är oerhört dåligt att det inte finns hjälpmedel i hamnen att komma i en

fritidsbåt eller i färjorna. En väl placerad handikapplift skulle underlätta otroligt. Enligt ansvariga på kommunen måste det finnas möjlighet att hålla uppsikt över liften.

För att skapa ökad trivsel i hamnen och för att öka attraktiviteten i gästhamnen och besök av icke båtburna turister och lokalt boende vill vi också pröva om det är möjligt med en säsongsbutik, café och eller restaurang.

Matviks hamn ägs och drivs av Karlshamns kommun. I hamnen verkar Matviks Bryggförening som är en allmännyttig ideell förening vars mål är att:

- Lokalt främja båtlivet samt att tillvarata medlemmarnas intressen för de som har båtplatser och/eller uppläggningsplatser inom Matviks området.
- Verka för en utveckling och förbättring av Matviks området som är till gagn för båtägarna inom området.
- Vara en samarbetspartner gentemot Karlshamns kommun i olika frågor som ligger i föreningens och kommunens intresse samt verka för förbättringar utöver kommunens ansvar.

Matviks Bryggförening har ett bra samarbete med Hällaryds Skärgårdsförening och under en av diskussionerna kring förbättringar i Matviks hamn föddes idén om att göra en professionell förstudie kring ett antal frågor som är självklara för en modern större småbåtshamn.

Efter några mötens "brainstorming" kring vad en förstudie borde innehålla kom vi gemensamt fram till sju olika fokusområden som borde penetreras djupare. Dessa områden är: Båtbottentvätt, spolplatta, möjlighet att tanka, butik/kiosk/serivering, gästhamn, infrastruktur samt stöldförebyggande åtgärder.

För varje av ovanstående område ska följande frågor besvaras:

Vilken typ, var borde utrustningen placeras, vilka tillstånd behövs, i vilken driftform kan den drivas, hur ser ekonomin ut, vilken miljöpåverkan finns samt säkerhet kring utrustningen.

För att göra en förstudie behöver rätt person engageras som kan avsätta den tid som behövs för uppdraget och det kostar pengar. Vi har haft förmånen att få ett stöd beviljat från SydostLeader där Matviks bryggförening är huvudsökande i samverkan med Karlshamns kommun och Hällaryds skärgårdsförening.

Vi har också haft förmånen att engagera Lotta Söderholm som projektledare / utförare av förstudien.

I ansökan till SydostLeader beskrevs syftet med förstudien på följande sätt:

"Syftet med förstudien är att undersöka möjligheterna att utveckla Matviks hamn till en hamn som uppfyller de krav som ställs på en småbåtshamn idag: Tillhandahålla bra adekvat service och uppfylla de miljökrav som ställs. Hamnen ska gå mot en hållbar utveckling i Agenda 2030-anda. Projektet syftar även till att skapa möjligheter för entreprenörer samt öka besöksnäringen lokalt, i Karlshamn och i regionen."

Förstudien har pågått från augusti 2019 till februari 2020.

Denna rapport är en dokumentation av projektledarens utredningsarbete. Arbetet har genomförts genom att samla erfarenhet och aktuell kunskap om de frågor som ställts upp i projektets aktivitetsplan.

Utredning har gjorts genom intervjuer, studiebesök, insamling av information i första hand via internet men också annan dokumentation.

En enkätundersökning har genomförts för att få information om nuläge i ett antal frågor men också för att ta reda på hur de svarande ser på olika utvecklingsfrågor och prioritering av dessa. Enkät och resultat finns som bilagor. Enkäten omfattade 16 frågor. Den har skickats ut till medlemmar i Matviks bryggförening och Hälaryds Skärgårdsförening. Den har också delat som inlägg i tre facebookgrupper. Totalt har 260 svar inkommit.

Syftet med rapporten är att ge uppdragsgivarna kunskap och verktyg för att kunna ta nästa steg i utvecklingen av Matviks hamn.

Rapporten är i princip uppställd i samma form som projektets aktivitetsplan.

I dokumentet finns länkar till webbplatser där man kan hitta mer information. Länkarna är också samlade i slutet av rapporten.

Till rapporten följer ett antal bilagor. Förteckning finns i slutet på rapporten.

Bilder är hämtade från olika leverantörers webbsidor eller fotograferade av Lotta Söderholm.

Visionsskisser är framtagna av Rabadang reklambyrå, Karlshamn

Båtbottentvätt

Bakgrund

Att tvätta sin båtbotten under säsongen är ett alternativ till att bottenmåla sin båt. Båtgäaren vill slippa biofouling det vill säga påväxt av havstulpaner och annat, på båtens undersida. Påväxten gör att båtens motstånd i vattnet ökar vilket i sig ökar bränsleförbrukning och avgasutsläpp. Att bottenmåla sin båt 2-3 gånger per säsong är bättre och billigare än att bottenmåla sin båt. Båtbottenfärger, antifouling, är giftiga i mer eller mindre grad och räknas som bekämpningsmedel. Det finns regler för vilken färg man får använda och var. Det är till exempel skillnad på västkust och östkust. Reglerna har ändrats över tid vilket innebär att gamla båtar kan vara målade med färg som är giftig och fortfarande är skadlig för miljön i mark och vatten.

Det finns också en variant av bottenfärg som verkar fysikaliskt. Det vill säga färgen skapar en struktur på skrovet som gör det svårare för organismerna att fastna.

I Östersjön söder om Bottniska viken finns det färger som är tillåtna. Listan är mer begränsad än på Västkusten eftersom Östersjön är en känslig miljö och den lägre salthalten generellt innebär en lägre grad av påväxt än på västkusten. På Kemikalieinspektionens hemsida finns listor över vilka färger som får användas utmed vilka kuststräckor.

<https://www.kemi.se/bekampningsmedel/biocidprodukter/vanliga-typer-av-biocid-produkter/batbottenfarger--om-du-maste-mala>

Listorna uppdateras inför varje säsong. Reglerna för vilken färg man kan använda ska tillämpas utifrån var båtens huvudsakliga förtöjningsplats är lokaliserad. Båtgäaren har själv ansvar för att använda godkänd färg.

Trots att vissa färger är godkända enligt Kemikalieinspektionen är de olämpliga att använda enligt miljöbalken. Så det finns alltså mycket goda skäl att hitta alternativa lösningar.

Det finns hamnar/marinor som tagit fram gemensamma regler om båttvätt och bottenmålning i syfte att minska föroreningar. Det kan Matviks hamn också göra såvida man kan erbjuda andra alternativ.

Nuläge

Bland svaren i enkätundersökningen uppgger närmare 70 procent att de bottenmålar sin båt. Det är olika typer av färg som anges. Av de som målar är det 17% som anger att de utför arbetet med målning och skrapning på båtuppställningsplatsen. 44% utför arbetet hemma på tomten. Nästan 30 % låter båtservice företag utföra arbetet. När det gäller tvätt av båt är det mer än hälften av de som bottenmålade som tvättar sin båt hemma. 11% vardera på hamnplan och båtuppställningsplats i Matvik. 25 % anger annan plats som andra uppställningsplatser eller hos båtserviceföretag.

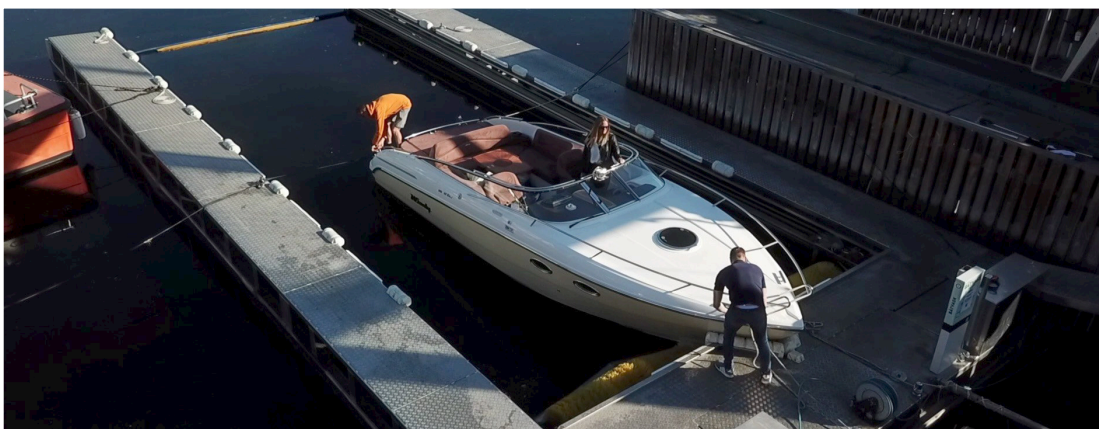
Resultatet visar på att det finns mycket goda skäl att förbättra möjligheterna till att tvätta sin båt i Matvik. Att göra det hemma på sin tomt är inte olagligt om man gör det på gräs eller grus utan risk för att tvättvattnet hamnar i en dagvattenbrunn.

Typ - Borsttvätt

Idag finns det borsttvättar i många hamnar utmed Sveriges kust. Antalet ökar som en konsekvens av höjda miljökrav och ökat intresse från båtägare att använda alternativ.

På marknaden finns det två typer/varumärken som är dominerande.

De skiljer sig från varandra genom att en har rörliga borstar och den andra har fasta. Den med rörliga borstar har en mer fast konstruktion, som man kan gå på, runt båten, vilket den andra saknar. Båda har uppsamlingsbassänger som samlar



upp smuts, växtdelar och gammal båtfärg. Slammet räknas som farligt avfall och måste tas om hand på rätt sätt.

Båda leverantörerna är intresserade av att sälja produkten eller själva driva verksamheten utifrån en leasingkonstruktion.

Boatwasher AB <https://boatwasher.se/>

Rentunder (Aktiebolaget Rentunder holding) <https://driveinboatwash.com/sv/>

Placering

Borsttvätten som ligger i vattnet ska placeras vid en brygga på samma sätt som en båt. Antingen mellan Y-bommar, utmed en brygga eller utmed bryggspetsen. En borsttvätt kan också ligga på svaj. Vattendjupet måste vara 3-4 meter.

För att få en bra helhet och balans mellan olika verksamheter i Matviks hamn så förordas placering utmed den södra kajen där idag mastkran och septitanktömmare är placerade alternativt på norrsidan av brygga 10.

Uppsamlingsbassängen ska slamsugas vid behov. Därför är det viktigt att slam-sugningsbil kan komma tillräckligt nära borsttvätten.

Om man kan hålla det isfritt kan båttvätten vara i vattnet året om. Om inte behövs vinterförvaringsplats

Placering bör bestämmas i samråd med kommunens marina förvaltare.

Tillstånd

Anmälan om miljöfarlig verksamhet ska göras till Miljöförbundet Blekinge väst
Det behövs inget bygglov för en borsttvätt.

Driftform

- Leverantör som erbjuder helhetslösning.
- Lokal näringsidkare som har detta som en del av sin övriga verksamhet. Företagare med verksamhet på området har tillfrågats men hittills inte visat intresse. När det finns en kalkyl bör frågan ställas igen.
- Karlshamns kommun äger mark och bryggor. De hyr ut båtplatser, arrenderar ut mark för sjöbodor och står för underhåll och städning. Kommunen skulle kunna stå för investering och överlåta drift på annan. Eller överlåta all drift inklusive nya verksamheter i hamnen på annan intressent.
- Intressenter bildar en ekonomisk förening. Eftersom det finns ett stort intresse av att kunna tvätta sin båt i hamnen är de blivande kunderna möjliga ägare. De kan välja att själva driva anläggningen genom att fördela arbetsuppgifter sinsemellan. Ett aktivt delägarskap kan lämpligen ersättas med ett lägre pris per tvätt. På bolagsverket.se finns information om ekonomisk förening.
- Intressenter skapar ett AB utan vinstintresse. Eftersom det finns ett stort intresse av att kunna tvätta sin båt i hamnen är de blivande kunderna möjliga ägare. De kan välja att själva driva anläggningen genom att fördela arbetsuppgifter sinsemellan. Ett aktivt delägarskap kan lämpligen ersättas med ett lägre pris per tvätt. På bolagsverket.se finns information om AB utan vinstintresse

Drift av båtbottentvätt kan samordnas med drift av andra verksamheter i hamnen.

Ekonomi

En borsttvätt är en stor investering. Kostnaden för en båtborsttvätt hamnar på omkring två miljoner kr. De två leverantörerna har lämnat kostnadsförslag på sina anläggningar i lämplig storlek och med tillräcklig kapacitet.
Se bilagor.

Finansiering

Investeringen för en båtbottentvätt ligger på omkring två miljoner kronor. Beroende på vem som ska anlägga och driva den finns det olika vägar för finansiering.

Finansieringsmöjligheter för företag

Region Blekinge –regionalt företagsstöd, <https://regionblekinge.se/utveckling-och-projekt/projektfinansiering-och-foretagsstod/regionala-foretagsstod.html>

Jordbruksverkets landsbygdsprogram - Investeringsstöd för nya jobb på landsbygden <https://nya.jordbruksverket.se/stod/service-och-satsningar-pa-landsbygden/nya-jobb-pa-landsbygden>

Crowdfunding - ett företag - befintligt eller nybildat - hittar många små investerare. Läs mer om Crowdfunding <https://www.verksamt.se/starta/finansiera-starten/crowdfunding>

Andelar som säljs till aktieägare AB utan vinstintresse <https://bolagsverket.se/ff/foretagsformer/aktiebolag/starta/vinstutdelning-1.3169>

Sparbanken i Karlshamn erbjuder stöd via bankens stiftelser.. Det handlar om riskkapital för den som vill utveckla ett företag eller en företagsidé. <https://www.sparbankenkarlshamn.se/vara-stiftelser.html>

Stöd för projekt och samarbeten inom lokalt ledd utveckling
Stöd för organisationer, föreningar, företag och myndigheter som bidrar till att främja utvecklingen i ett leaderområde. <https://nya.jordbruksverket.se/stod/lo-kalt-ledd-utveckling-genom-leader>

Finansieringsmöjligheter för föreningar m. fl. ej företag

Regionala tillväxtmedel via Region Blekinge kan ansökas av en förening, samverkansbolag, kommun eller utbildningsinstitution. <https://regionblekinge.se/utveckling-och-projekt/projektfinansiering-och-foretagsstod/regionala-tillvaxtmedel.html>

Andelar som säljs till medlemmar i ekonomisk förening
<https://www.verksamt.se/starta/valj-foretagsform/ekonomisk-forening>

LOVA-bidrag Lokala åtgärder för bättre havs- och vattenmiljö kan få stöd genom LOVA-bidrag. Bidraget kan sökas hos länsstyrelsen och går framför allt till kommuner, föreningar och andra sammanslutningar. <https://www.havochvatten.se/hav/vagledning--lagar/anslag-och-bidrag/havs--och-vattenmiljoanslaget/lova.html>

LEADER - Stöd för projekt och samarbeten inom lokalt ledd utveckling.
Stöd för organisationer, föreningar, företag och myndigheter som bidrar till att främja utvecklingen i ett leaderområde. <https://nya.jordbruksverket.se/stod/lo-kalt-ledd-utveckling-genom-leader>

Sparbanken i Karlshamn Stiftelsen satsar pengar i projekt som gynnar samhällsutveckling - Samhällsnytta. <https://www.sparbankenikarlshamn.se/vara-stiftelser.html>

Miljöpåverkan

Då syftet med en borsttvätt är minska på utsläpp i mark och vatten är det viktigt att installationen i sig inte utgör en miljörisk.

En borsttvätt samlar upp det som tvättas av. Det är viktigt att slammet kan samlas i botten av en uppsamlingsbassäng och att det inte rörs upp vid nästa tvätt. Det måste också hållas inom bassängen. Slammet ska sedan sugas upp och forslas bort. Slammet kategoriseras som farligt avfall.

Det finns olika uppfattning om man ska låta tidigare målade båtar tvättas i tvätten. I några kommuner har man låtit målade båtar tvättas i borsttvätten under en övergångsperiod. Detta för att det ska bli en enklare övergång från målat till omålat är det en lämplig lösning även för Matviks hamn.

Ljudet från en båtbottentvätt uppges vara måttligt.

Säkerhet

De borsttvättar som beskrivs i denna rapport uppges båda att de är enkla att använda. Man kan i princip låta båtägaren tvätta själv efter genomgång.

Spolplatta

En spolplatta med reningssystem skyddar mark, dagvatten och i hamnmiljöer även havsvattnet från föroreningar som tvättas bort från båten. För det första handlar det om båtbottnfärg som lossar vid tvätt men också om avfettning och andra rengöringsmedel.

En spolplatta kan ersätta eller komplettera en borsttvätt i hamnen.

Typ

Två system som finns på svenska marknaden är:

Haddock 600 som säljs av IFAB <https://haddock600.se/vara-3-olika-modeller/> och Baga Marin som säljs av BAGA Water Technology AB <https://www.baga.se/>

En av leverantörerna erbjuder dessutom ett mobilt system och en mobil platta. Det skulle kunna vara intressant om man vill dela på investeringen med annan hamn eller verksamhet.

Placering

När det gäller placering av en spolplatta i Matviks hamn så finns det två alternativa platser. Antingen på hamnplan intill upptagningsrampen eller i norra delen av hamnen i anslutning till uppställningsplatserna.

Utöver själva spolplattan som är placerad på marken omfattar spolplattesystemet också en typ av cisterncontainer. Om anläggningen placeras i anslutning till upptagningsplats och kajen där båtar lyfts kan det uppfattas som att den står i vägen. På hamnplanen är det större risk för att buller från tvätten stör omgivningen.

När man lyfter båtar är det ofta många båtar som ska upp vid samma tillfälle. Problemet är att tvättningen på den platsen gör att varje båtlyft tar längre tid. Att ställa båten på uppställningsplatsen för att sedan tvätta av den är som vi konstaterat inte lämpligt.

En idé kan vara att ha ett par spolplattor där båten ställs på vaggor och lyftmaskinen kan vara effektiv ändå genom att alternera mellan att köra från hamnplanen till plattan och mellan plattan och uppställningsplats. Det ger utrymme för att hinna tvätta av sin båt.

Båtar som tas upp med båtsläp spolas ofta av med slang eller högtryckstvätt. Men de skulle lika gärna kunna köras iväg till annan plats i hamnen.

Förslag

Om det ska anläggas en spolplatta så ska den vara i anslutning till uppställningsplatsen i norra delen av hamnen. Om det är möjligt är förslaget att anlägga två plattor.

Tillstånd

Bygglov för platta och cisterncontainer
Anmälan om miljöfarlig verksamhet.
Ev. grävningsanmälan enligt paragraf 28.

Driftform

- Lokal näringsidkare som har detta som en del av sin övriga verksamhet.
- Karlshamns kommun äger mark och bryggor. De hyr ut båtplatser, arrenderar ut mark för sjöbodrar och står för underhåll och städning. Kommunen skulle kunna stå för investering och överlåta drift på annan. Eller överlåta all drift inklusive nya verksamheter i hamnen på annan intressent.
- Intressenter bildar en ekonomisk förening.
Eftersom det finns ett stort intresse av att kunna spola av/tvätta sin båt i hamnen är de blivande kunderna möjliga ägare. De kan välja att själva driva anläggningen genom att fördela arbetsuppgifter sinsemellan. Ett aktivt delägarskap kan lämpligen ersättas med ett lägre pris per tvätt. På bolagsverket se finns information om ekonomisk förening.
- Intressenter skapar ett AB utan vinstintresse.
Eftersom det finns ett stort intresse av att kunna spola av/tvätta sin båt i hamnen är de blivande kunderna möjliga ägare. De kan välja att själva driva anläggningen genom att fördela arbetsuppgifter sinsemellan. Ett aktivt delägarskap kan lämpligen ersättas med ett lägre pris per tvätt. På bolagsverket se finns information om AB utan vinstintresse

Drift av spolplatta kan samordnas med drift av andra verksamheter i hamnen.

Ekonomi

En investering för en gjuten spolplatta med reningssystem hamnar på ca 500 000 kr.

Finansieringsmöjligheter för företag

Region Blekinge –regionalt företagsstöd, <https://regionblekinge.se/utveckling-och-projekt/projektfinansiering-och-foretagsstod/regionala-foretagsstod.html>

Jordbruksverkets landsbygdsprogram - Investeringsstöd för nya jobb på landsbygden <https://nya.jordbruksverket.se/stod/service-och-satsningar-pa-landsbygden/nya-jobb-pa-landsbygden>

Crowdfunding - ett företag - befintligt eller nybildat - hittar många små investerare. Läs mer om Crowdfunding <https://www.verksamt.se/starta/finansiera-starten/crowdfunding>

Andelar som säljs till aktieägare AB utan vinstintresse <https://bolagsverket.se/ff/foretagsformer/aktiebolag/starta/vinstutdelning-1.3169>

Sparbanken i Karlshamn erbjuder stöd via bankens stiftelser.. Det handlar om-riskkapital för den som vill utveckla ett företag eller en företagsidé. <https://www.sparbankenikarlshamn.se/vara-stiftelser.html>

LEADER - Stöd för projekt och samarbeten inom lokalt ledd utveckling. Stöd för organisationer, föreningar, företag och myndigheter som bidrar till att främja utvecklingen i ett leaderområde. <https://nya.jordbruksverket.se/stod/lo-kalt-ledd-utveckling-genom-leader>

Finansieringsmöjligheter för föreningar m. fl. ej företag

Regionala tillväxtmedel via Region Blekinge kan ansökas av en förening, samverkansbolag, kommun eller utbildningsinstitution. <https://regionblekinge.se/utveckling-och-projekt/projektfinansiering-och-foretagsstod/regionala-tillvaxtmedel.html>

Andelar som säljs till medlemmar i ekonomisk förening <https://www.verksamt.se/starta/valj-foretagsform/ekonomisk-forening>

LOVA-bidrag Lokala åtgärder för bättre havs- och vattenmiljö kan få stöd genom LOVA-bidrag. Bidraget kan sökas hos länsstyrelsen och går framför allt till kommuner, föreningar och andra sammanslutningar. <https://www.havochvatten.se/hav/vagledning--lagar/anslag-och-bidrag/havs--och-vattenmiljoanslaget/lova.html>

Stöd för projekt och samarbeten inom lokalt ledd utveckling Stöd för organisationer, föreningar, företag och myndigheter som bidrar till att främja utvecklingen i ett leaderområde. <https://nya.jordbruksverket.se/stod/lo-kalt-ledd-utveckling-genom-leader>

Sparbanken i Karlshamn Stiftelsen satsar pengar i projekt som gynnar samhällsutveckling - Samhällsnytta. <https://www.sparbankenikarlshamn.se/vara-stiftelser.html>

Miljöpåverkan

Användningen av en spolplatta kan innebära störande ljud för omgivningen. Systemet som anskaffas ska förstås vara anpassat för denna användning och ska därför inte vara ett problem för intilliggande mark eller vatten. Viktigt att en spolplatta enbart används för tvätt av båt. Det är inte lämpligt att använda en spolplatta för att göra sig av med tex oljerester som istället ska lämnas som farligt avfall.

Säkerhet

Jag har inte hittat några risker med en spolplatta.

Andra antifoulingmetoder

Förutom borsttvätt och tvättning över spolplatta finns andra system som också minskar beväxning på båtar. Det handlar både om tvättsystem och förvaringsmetoder. De beskrivs kort nedan. Ingen djupare kartläggning har gjorts, men det skulle kunna undersökas vidare om föreslagna metoder inte är möjliga att genomföra

Slutet tvättsystem

Ekowasher, Hullwasher

Ett slutet tvättsystem där vattnet och restprodukterna från tvättningen sugas upp och filtreras, varefter restvattnet samlas upp i en tank för att sedan återanvändas. Tvätten är konstruerad för att klara steg-2-rening. Spillet är minimalt jämfört med en högtryckstvätt i kombination med en öppen spolplatta (1/10-del, 1/100-del om tvättvattnet lämnas till deponi). Ersätter behovet av spolplatta och därmed kan hela kedjan från upptagning till uppställning och tvättning effektiviseras.



Kan delfinansieras med LOVA-bidrag

<https://www.ekowasher.com/>

Lämplig placering är på en plats i norra delen av hamnen på grund av ljud som kan uppfattas som störande.

Båt på trailer

Ett annat alternativ för att hindra påväxt är ju att ta upp sin båt på trailer mellan användningarna. Många mindre båtar har en smidig trailer som gör sjösättningen lätt. Men vi utgår här ifrån att de som har en båtplats vid brygga har gjort bedömningen att det är det bästa alternativet för deras båtanvändning.



Sommarplats på hylla

I många länder är det vanligt med sommarplacering på hylla. Båtarna är upplagda i stora hyllsystem och hämtas ner och sjösätts på beställning. I luften hindras påväxt. Jag har inte hittat något svenskt exempel på detta system.

Båtlyft

En båtlyft är en konstruktion som hissar upp båten i luften vid bryggplatsen. Det finns ett antal olika fabrikat och metoder. I luften hindras påväxten på båtskrovet.

Skulle kunna vara ett utvecklingssteg för bryggägaren i samråd med båtplatsinnehavarna Dock är det en dyr metod - 100 000-200 000 kr per båtplats - som inte känns relevant för en kommunal fritidsbåtsanläggning



Docky marin. <https://dockymarin.se/>

Köra-upp-på-bryggor

Bryggor som byggs ihop av moduler/flytelement som båten eller vattenskotern kör upp på. Båten ligger då i luften och påväxt hindras.

Jag har hittat ett par leverantörer av dessa bryggmoduler:

Jetfloat <https://www.jetfloat.nu/fritid-bad-brygga>

Boatport <https://www.dmsweden.se/boat-port-8.html>



Skrovskyddsduk

En förebyggande lösning för att undvika beväxning på sin båt. Skrovskyddsduken sluter tätt kring båtens skrov och hindrar påväxt genom att skydda båtbottnen från ljus, näringstillförsel och syre. Med en skrovskyddsduk behövs varken bottenfärg eller regelbunden bottenvätt. Duken kan också ha en skurande effekt där den hela tiden gnuggar bort påväxt.

Det finns flera fabrikat med lite olika material. Duken kan köpas eller hyras. Priset varierar beroende på båtens storlek från ca 4000 - 25 000 kr.

Cleanboat <https://cleanboat.se/> -

Powerurf skrovduk med skureffekt. <https://seaboost.fi/>

En skrovskyddsduk anpassad efter båtens storlek placeras på båtplatsen. Duken behöver någon typ av vinterförvaring och är då ganska skrymmande. Utgångspunkten är att varje båtplatsinnehavare köper in sin skrovduk eller att det ingår i bryggplatsen. Ett gemensamt system för vinterförvaring behövs och skulle kunna vara i sjöbodar som arrenderas och inreds för ändamålet.

Ingen negativ påverkan på miljön så länge man säkerställer att den är fast förankrad.



Sjömack

Nuläge

Närmsta sjömack för bensin finns på Karöbryggan i Ekenäs, Ronneby. Den brukar vara öppen under sommarsäsong. Det finns också en liten pump för bensin i Nordersunds hamn i Sölvesborg. Där kan man tanka max 150 liter. Självklart är det inte rimligt att åka så långt för att tanka bensin.

Närmsta dieseltank finns i Vägga fiskehamn. Där kan man tanka så kallad blankdiesel.

Idag fraktas stora mängder bränsle i bilar från Karlshamn till Matvik. Båtägarna i Matviks hamn har haft möjlighet att besvara en enkät där några frågor handlade om var man tankar, vad och hur mycket. Omkring 250 personer har besvarat enkäten. Av dessa uppger 85% att de tankar bensin och de allra flesta uppger att de fyller på sina båtar med egna dunkar. Totalt handlar det om närmare 50 000 liter/säsong.

Det finns omkring 600 båtar i hamnen. Det är svårt att bedöma om de som svarat tankar mer eller mindre än de som inte svarat. En försiktig gissning skulle hamna på att det tankas 75 000 liter bensin per säsong.

Det är färre båtar i hamnen som har dieselmotorer. Den totala dieselmängden bland dessa är omkring 10 000 liter. Bland dessa är det många som tar med egna dunkar medan andra åker till Vägghamnen för att tanka. Sannolikt är det rimligt att räkna upp denna summa till omkring 15 000 liter.

Det är tillåtet att själv frakta begränsade mängder bränsle i bil men självklart finns det risker med det.

Information hämtad från MSBs webbsida

Privatpersoner som har med sig farligt gods i sitt eget fordon behöver endast uppfylla följande bestämmelser:

- 1. Godset är förpackat för detaljhandelsförsäljning och*
- 2. Godset är avsett för personligt bruk, hushållsbruk eller för sport och fritid.*

När det farliga godset utgörs av brandfarliga vätskor (t.ex. bensin och diesel) som transporteras i återfyllningsbara behållare och fyllda av eller åt privatpersoner, då får mängden per behållare inte överstiga 60 liter. Den totala mängden av brandfarliga vätskor får inte vara över 240 liter på ett fordon.

<https://www.msb.se/sv/amnesomraden/skydd-mot-olyckor-och-farliga-amnen/farligt-gods/undantag-och-lattnader/privatpersoner-som-transporterar-farligt-gods/>

Att tanka från dunk till båt innebär risk för spill i vatten eller på marken i de fall båten står på land.

Bland de som svarat på enkäten är det 75% som är positiva till en båtmack i Matvik. Den gruppen motsvarar 90% av den tankade bensinen.

De som är positiva till en båtmack anger att det är besvärligt och obehagligt att själv frakta bränsle i sin bil. Många har också prioriterat just möjligheten att tanka sin båt bland andra utvecklingsinsatser i hamnen.

Typ

Vilka olika typer av sjömackar finns?

I Matvik bedöms det största behovet idag vara en bensinmack. Det är dock ovanligt att anlägga en mack bara för en typ av bränsle. Det vanligaste är att man har både diesel och bensin eller bara diesel.

Det finns sjömackar som står på bryggor och det finns sådana som står på land intill en kaj. Reglerna för de olika typerna skiljer sig åt vilket framkommer i MSBs "HANDBOK Hantering av brandfarliga gaser och vätskor på bensinstationer Mars, 2015 "[Länk till MSBs publikation](#)". Fördelen med en anläggning som står på land är att den också är tillgänglig för andra fordon.

I denna utredning har vi valt att fokusera på en typ som står på land och har en kompakt helhetslösning med containrar, pumpar och betalsystem.

Val av bränsletyper för sjömacken

Det finns mycket skrivet om bränsle för båtar. En bra sammanfattning finns på batmiljo.se



Utifrån den kartläggning som gjorts och de svar som enkäten inbringat är det tydligt att bensin 95 oktan är efterfrågat och det finns en försäljningspotential som ligger på 75 000 - 100 000 liter per år. I beräkningen finns de som har uppgett att de vill tanka i Matvik tillsammans med en uppskattning bland de båtägare och båtplatsinnehavare som inte har svarat på enkäten. Utöver dessa finns det också en grupp med tillresande båtar. Både gästhamnsbåtar och bensinmotorbåtar från närliggande hamnar. Och sist men inte minst bilar som väljer att tanka i Matvik om man väljer en landbaserad anläggning.

När det gäller diesel är det viktigt vilken typ av diesel som erbjuds. Diesel för båtmotorer får inte innehålla tillsatser som skadar motorn. Å andra sidan, om man väljer en landbaserad mack är det inte lämpligt att köra bilar på så kallad blank-

diesel. Det finns bränsle som är lämpligt för både bil och båt. Ecopar och HVO 100.

Se länkar <https://www.ecopar.se/drivmedel/ecopar-marin/>
<https://www.neste.se/neste-my-fornybar-diesel-hvo/hvo>

Att erbjuda en motor- och miljövänlig diesel som komplement till bensin 95 oktan gör sjömacken i Matvik unik och bör kunna locka dieseltankare från andra hamnar.

Placering

Placering av en sjömack är viktig. Som tidigare nämnts kan den placeras på en brygga eller på land i anslutning till vattnet. Det måste vara 12 meter till förtöjda båtar och minst 25 meter till båtar där man övernattar. Avstånd till parkerade bilar måste vara minst 8 meter.

I Matviks hamn är en lämplig placering på hamnplan vid kajen där man idag har mastkran och septitanktömning. På en plats som säkerställer avstånden. Där är det också möjligt att tanka andra fordon. Där finns också plats för de fordon som ska fylla på bränsle i anläggningen.

Idag finns gästhamnsplatser på den närmsta bryggan men i denna förstudie finns förslag på ny plats för gästhamnsplatser.

Karlshamns kommun är markägare och en form av upplåtelseavtal behövs för den som ska driva verksamheten. Bedömningen är att placeringen är möjlig utifrån detaljplanen för området.

En idé som kan utredas närmare är att ha en vinterplats för anläggningen för att inte vara så säsongsberoende. En kompletterande plats skulle kunna vara i Hällaryd.

Tillstånd

För att anlägga en sjömack på platsen krävs bygglov från kommunen. Västblekinge miljö är tillsynsmyndighet. Ev grävningsanmälan enligt paragraf 28

Tillstånd från Räddningstjänsten

Ansökan om tillstånd för försäljning av brandfarliga varor ställs till den lokala Räddningstjänsten. I ansökan/ansökan ska man uppge att man planerar att driva anläggningen utifrån de riktlinjer som finns i Handboken - Hantering av brandfarliga gaser och vätskor på bensinstationer.

MSBs "HANDBOK Hantering av brandfarliga gaser och vätskor på bensinstationer Mars, 2015" [Länk till MSBs publikation.](#)

Driftform

Det finns flera olika sätt att driva en sjömack av detta slag. Att det är en verksamhet starkt präglad av säsongsvariation påverkar lönsamheten och därmed säkert intresset för att driva den. Det finns egentligen ingen värdering i vad som



är det bästa sättet men kanske är det enklare för en näringsidkare med liknande verksamheter på annan plats eller andra verksamheter som är lämpliga att kombinera med en sjömack. Man bör vara öppen för att hitta kreativa lösningar som säkerställer behovet men kanske inte har så stora krav på vinst i verksamheten.

- Större bränsleföretag eller annan näringsidkare
Preem som har ett flertal sjömackar bland annat i Karlskrona har tillfrågats men tyvärr har ingen återkoppling skett.
Flera sjömackar är anslutna till kedjan GULF. Det innebär att man får marknadsföra sig under Gulfs varumärke och man kan ansluta sig till deras distributionskanaler när det gäller bränsle. Gulf driver inte mackar själv.
- Leverantör av helhetslösningar.
SMART - Meddelar 2/3 2020 att de just för tillfället inte har intresse att etablera fler tankstationer. <https://smartenergysweden.se/smartstations/>
Drivstoffcontainer AS <http://www.drivstoffcontainer.no/>- ännu ingen återkoppling
- Lokal näringsidkare som har detta som en del av sin övriga verksamhet.
Företagare med verksamhet på området har tillfrågats men hittills inte visat intresse. När det finns en kalkyl bör frågan ställas igen till alla.
- Intressenter bildar en ekonomisk förening.
Eftersom det finns ett stort intresse av att kunna tanka i hamnen är de blivande kunderna möjliga ägare. De kan välja att själva driva anläggningen genom att fördela arbetsuppgifter sinsemellan. Ett aktivt delägarskap kan lämpligen ersättas med ett lägre pris på produkterna som säljs. På bolagsverket.se finns information om ekonomisk förening.
- Intressenter skapar ett AB utan vinstintresse.
Eftersom det finns ett stort intresse av att kunna tanka i hamnen är de blivande kunderna möjliga ägare. De kan välja att själva driva anläggningen genom att fördela arbetsuppgifter sinsemellan. Ett aktivt delägarskap kan lämpligen ersättas med ett lägre pris på produkterna som säljs. På bolagsverket.se finns information om AB utan vinstintresse

Drift av sjömack kan samordnas med drift av andra verksamheter i hamnen.

Ekonomi

Utifrån de svar vi har fått på enkäten kan vi anta hur mycket bränsle som är möjligt att sälja under en säsong. Vi vet också att det finns en uttalad vilja att betala mer än vanligt mackpris. Dessa uppgifter är viktiga och kan till exempel användas i dialog med externa etablerare eller företag som idag finns på plats. Om anläggning och drift istället ska drivas av en ekonomisk förening eller annan typ av sammanslutning av intressenter är informationen lika viktig.

Kostnads kalkyl för en komplett station på land

Obs. att uppgifterna om kostnader är en uppskattning.

Komplett station 11 m3	(inkl. spillplattor, oljeavskiljare m.m)	750 Tkr
Markarbete inkl. spillzoner		150Tkr
Ansökan bygglov	Karlshamns kommun	10 Tkr
Ansökan tillstånd	Räddningstjänsten	8 Tkr
Ev. Utbildning "föreståndare		4 Tkr
Flaggstänger mm		7 Tkr
Opartisk kontrollant		10 Tkr
	Summa exkl. moms:	750 Tkr

Som bilaga finns ett exceldokument med kalkyl där man kan simulera olika scenarion genom att till exempel ändra mängd och pris till kund.

Finansiering

Investeringen för en sjömack ligger på omkring en miljon kronor. Beroende på vem som ska anlägga och driva den finns det olika vägar för finansiering.

Finansieringsmöjligheter för företag

Region Blekinge –regionalt företagsstöd, <https://regionblekinge.se/utveckling-och-projekt/projektfinansiering-och-foretagsstod/regionala-foretagsstod.html>

Jordbruksverkets landsbygdsprogram - Investeringstöd för nya jobb på landsbygden <https://nya.jordbruksverket.se/stod/service-och-satsningar-pa-landsbygden/nya-jobb-pa-landsbygden>

Crowdfunding - ett företag - befintligt eller nybildat - hittar många små investerare. Läs mer om Crowdfunding <https://www.verksamt.se/starta/finansiera-starten/crowdfundning>

Andelar som säljs till aktieägare AB utan vinstintresse <https://bolagsverket.se/ff/foretagsformer/aktiebolag/starta/vinstutdelning-1.3169>

Sparbanken i Karlshamn erbjuder stöd via bankens stiftelser.. Det handlar om riskkapital för den som vill utveckla ett företag eller en företagsidé. <https://www.>

sparbankenikarlshamn.se/vara-stiftelser.html

LEADER - Stöd för projekt och samarbeten inom lokalt ledd utveckling. Stöd för organisationer, föreningar, företag och myndigheter som bidrar till att främja utvecklingen i ett leaderområde. <https://nya.jordbruksverket.se/stod/lo-kalt-ledd-utveckling-genom-leader>

Finansieringsmöjligheter för föreningar m. fl. ej företag

Regionala tillväxtmedel via Region Blekinge kan ansökas av en förening, samverkansbolag, kommun eller utbildningsinstitution. <https://regionblekinge.se/utveckling-och-projekt/projektfinansiering-och-foretagsstod/regionala-tillvaxtmedel.html>

Andelar som säljs till medlemmar i ekonomisk förening
<https://www.verksamt.se/starta/valj-foretagsform/ekonomisk-forening>

LEADER - Stöd för projekt och samarbeten inom lokalt ledd utveckling. Stöd för organisationer, föreningar, företag och myndigheter som bidrar till att främja utvecklingen i ett leaderområde. <https://nya.jordbruksverket.se/stod/lo-kalt-ledd-utveckling-genom-leader>

Sparbanken i Karlshamn Stiftelsen satsar pengar i projekt som gynnar samhällsutveckling - Samhällsnytta. <https://www.sparbankenikarlshamn.se/vara-stiftelser.html>

Miljöpåverkan

Spill från en sjömack har en negativ inverkan på mark och vatten. Därför finns det tydliga instruktioner om hur man ska minska risken för spill och om det blir spill åtgärda problemet skyndsamt. Utförligare beskrivning finns i nästa avdelning om säkerhet.

Säkerhet

Sjömackar behöver ha skyddsutrustning för att hindra spridning av oljeförorening vid utsläpp. Eftersom det finns risk för att drivmedelsläckage når havet behöver anläggningen ha absorptionslänisor lättillgängligt. Vid större läckage i havet ska Räddningstjänst eller Kustbevakning kontaktas. Absorptionsmedel ska finnas lättillgängligt för uppsamling av spill och läckage på marken. Informationsskylt ska finnas med uppgifter om var saneringsutrustning finns, hur man ska göra och vem man ska kontakta vid olycka om sjömacken är obemannad. Förorenad saneringsutrustning ska hanteras som farligt avfall.

Under högsäsong 1/6 - 31/8 ska det finnas bemanning dagtid.

(På obemannade sjömackar finns en större risk för att eventuella drivmedelsutsläpp når omgivningen och ger miljöpåverkan eftersom utbildad personal med kunskap om hur man ska agera vid spill inte finns på plats. Detta skulle kunna lösas med utbildning och information till båtägare i hamnen.)

Lossning och påfyllning av drivmedel bedöms vara den största risken för omfattande drivmedelsläckage vid drivmedelsstationer. Det är därför viktigt att anläggningen är konstruerad så att eventuella läckage, vid överspolning i samband med påfyllning, kan samlas upp och omhändertas. En givare som anger hur mycket bränsle som är kvar i tanken minskar risken för överfyllning samtidigt som det meddelar när det är dags för påfyllning av cisternen.

Det är viktigt att följa de säkerhetsavstånd som anges av MSB även efter anläggningen står på plats. Det kan man göra med skyltar som anger säkerhetsavstånd till bilar och båtar.

Butik/kiosk/servering

Nuläge

Idag finns en privatägd kiosk - Hamnpaviljongen i Matvik <https://www.facebook.com/hamnpaviljongenmatvik> - på en flytbrygga med egen landgång mellan brygga 8 och 9. Under 2019 hade paviljongen öppet varje dag kl 11-19 (midsommarafton 11-15) från den 23 juni till den 18 augusti.

I kiosken säljs glass, godis, kaffe, dricka, kakor och pannkakor. Man kan betala med kort, Swish, ApplePay eller faktura. Ej kontanter.

Matöppet i Hällaryd <http://www.matoppet.se/Matoppet-Trensum/> erbjuder utkörning av livsmedel och dagligvaror till Matviks hamn. Ibland hela vägen ut i skärgården mot en mindre avgift. Denna service verkar inte vara allmänt känd och



den annonseras inte i någon kanal eller forum som jag har tagit del av.

Förslag

För att utöka servicen i området och bli mer attraktivt för turister, närboende och gästhamnsbesökare behöver det finnas en matservering som är mer utvecklad. Det skulle kunna vara en sillabåt eller en större verksamhet på flytbrygga enligt dagens koncept. En verksamhet med ett erbjudande som i sig lockar nya besökare till hamnen samtidigt som det är intressant för de som har båt i hamnen eller ska åka med skärgårdstrafiken.

En utbyggd kiosk- och restaurangverksamhet skulle också kunna tillhandahålla ett mindre sortiment av livsmedel och dagligvaror. Kanske som ombud för Matöppet i Hällaryd.

Ytterligare ett alternativ är att ha en iordningsställd plats för en foodtruck eller som på bilden foodsläp. Det skulle ge möjlighet att erbjuda etablerade, mobila matentreprenörer en plats under en begränsad tid. Kanske en hel säsong eller några veckor i taget. Det skulle ge möjlighet att undersöka marknaden innan man gör några större investeringar.



Placering

Nuvarande placering av hamnpaviljongen är helt enligt detaljplanens anvisningar. Vid kajen mellan brygga 8 och 9. Verksamheten kan vara i en båt eller som idag byggas på en flytbrygga eller på pontoner. Byggnaden får vara 80 m² och högst en våning. Verksamheten kan kompletteras med uteservering på land. En foodtruck kan stå i anslutning till uteserveringen.

I detaljplanen finns ett antal fastigheter/ tomter som i detaljplanen kan användas för handel, service och kontor med anknytning till marin verksamhet. Det innebär att det på fastigheterna finns möjlighet att ha restaurang, kiosk, butik. Det skulle också kunna kombineras med klubblokal. Detta kommer dock inte att utredas vidare i denna rapport.

Tillstånd

Beroende på vilken typ av verksamhet som man vill ha finns det olika tillstånd som man behöver ansöka om. På [verksam.se](https://www.verksam.se) får man god hjälp utifrån de planer man har. För att ge några exempel behöver man om man vill starta en restaurang följande tillstånd enligt checklista på [verksam.se](https://www.verksam.se/alla-e-tjanster/din-checklista) <https://www.verksam.se/alla-e-tjanster/din-checklista>:

Ansök om bygglov - Din kommun

Ansök om tillstånd för uteservering - Polismyndigheten

Ansök om tillstånd att sätta upp skylt intill väg - Trafikverket

Anmäl och installera fettavskiljare - Din kommun

Kontrollera ventilationen - Din kommun

Arbeta systematiskt med brandskydd - Din kommun

Hantera avfall - Din kommun

Servering av mat och dryck, Ansök om serveringstillstånd - Din kommun

Registrera livsmedelsanläggning - Din kommun

Underhållning och nöje - Skaffa musiklicens - Stim/Sami

Övrigt

Anmäl kassaregister - Skatteverket

Personalliggare - Skatteverket

Behandla alla lika - Din kommun

En foodtruck behöver vara registrerad för livsmedelsverksamhet. Om den flyttas varje dag så behövs inget tillstånd. Om den ska ha en mer permanent karaktär behövs bygglov.

El, vatten och avlopp till foodtruck kan ordnas på platsen.

För verksamhet i Karlshamns kommun är det Miljöförbundet Blekinge väst som är tillsynsmyndighet.

En utökad flytande verksamhet innebär att man behöver tillstånd för vattenverksamhet från Länsstyrelsen.

Driftform

Denna typ av verksamhet kan drivas som

- Aktiebolag
- Enskild näringsverksamhet
- Handelsbolag
- Ekonomisk förening
- Kommanditbolag

Föreningsdrivet med skolungdomar som personal.

Det kan vara svårt att hitta någon som är intresserad av att göra större investeringar i en verksamhet i hamnen eftersom efterfrågan är okänd. Att istället erbjuda plats för en eller flera entreprenörer (food trucks) under en säsong kan vara en bra början. Om man vet att det finns kundunderlag och en efterfrågan kan nästa steg vara att etablera en större verksamhet på flytbrygga/ pontoner eller i båt.

Enligt detaljplan för området finns det också möjlighet att etablera restaurang/ki-oskverksamhet på idag obebbyggda fastigheter. Det bedöms vara ett framtidsprojekt som inte utreds mer i denna rapport.

Ekonomi

Att driva en verksamhet som har kort säsong är en utmaning. Ytterligare en utmaning är att verksamheten kan vara väderkänslig. Vackert väder innebär mycket försäljning och tvärtom. För att få lönsamhet i verksamheten gäller förstås att ha ett attraktivt erbjudande och ha det tillgängligt där kunderna är och när de vill handla. En fördel är också om verksamheten kan anpassas efter efterfrågan när det gäller planering av inköp och personal.

Båtplatsinnehavare och skärgårdsbor är viktiga målgrupper men också närboende och andra besökare. Att ta en paus i marin miljö är lockande för många. Att då kunna äta eller fika gör att utflykten blir komplett. Resande med Blekingetrafikens turbåtar kan vara intresserade att köpa med sig picknickmat för skärgårds-turen.

Marknadsföring är viktigt för att visa att man finns och att man har ett attraktivt och intressant utbud.

Samarbete med andra verksamheter i hamnen borde vara en framgångsfaktor. Till exempel att ta emot och tillfälligt förvara varor från Matöppet som ska hämtas eller skickas vidare med skärgårdstrafiken.

Uthyrning av cyklar, paddelbåtar, kajaker eller boule. Ta emot gästhamnsbåtar.

Sköta daglig tillsyn och bemanning av tankstation och båtbottentvätt.

Turistinformation till besökare.

Miljöpåverkan

Ingen direkt miljöpåverkan. Avfallshantering är viktig likaså att det är god ordning och en tilltalande miljö på platsen.

Säkerhet

En väl fungerande verksamhet kan leda till fler människor som rör sig i området vilket är positivt.

Gästhamn

Nuläge

I Matvik finns det 8 gästplatser som är tillgängliga 1 juni – 15 september. Gästhamsverksamheten bedrivs av Matviks bryggförening.

En person är gästhamnsansvarig och tillgänglig på sin mobil. Till sin hjälp har han ett antal hamnvårdar som nås på samma nummer.



Gästhamnsplatsernas placering:

Fyra fasta gästplatser med y-bom finns vid mastkranen, två som är 3 meter breda och två som är 3,5 meter breda.

Vid brygga 10 finns fyra platser med Y-bommar 4-4,2 meter breda.

Det finns en servicebyggnad med toaletter och duschar

Avgiften är 150 kr/ dygn och betalas kontant i en låda eller via swish.

Båtplatsinnehavare i hamnen kan meddela gästhamnsansvarig om deras plats är ledig för gästande båtar.

(Avgiften höjdes från 100 kr till 150 kr inför säsongen 2019 men informationen uppdaterades inte i de olika marknadsföringskanalerna.)

Information och marknadsföring

Följande kanaler har information om gästhamnen i Matvik.

- **Matviks bryggförenings webbsida**

Sidan kommer inte upp när man googlar Gästhamn Matvik. Om söker på Matviks bryggförening kommer man rätt och hittar information om att man kan ringa ett mobilnummer. Det går inte att skicka sms. Hamnavgiften betalas kontant i en låda vid mastkranen eller via föreningens Swish. Ingen information om service i övrigt. Båtplatsinnehavare uppmanas meddela om deras platser blir tillgängliga för gästhamnsbesökare.

<http://www.matviksbrygg.se/>

- **Visit Karlshamn/Blekinge**

Förstaträff på google om man söker på gästhamn Matvik

Här finns information om hamnen enligt följande:

BESKRIVNING

Naturskön småbåtshamn med kiosk och servering på området. Ca 4 km till affär och 2,5 km till badstrand. Gästhamnsplatser: 9 st Hamndjup: 0,5-3 meter

Förtöjning: y-bom, boj

Värd: Peter Håkansson 0708-67 30 04, 0709-18 11 94

E-post: styrelsen@matviksbrygg.se

GPS: N 56° 10' 1,12 E 14° 58' 13

Det finns en tecknad översiktsskild över området. Finns plats för fler bilder.
 Kan delas via e-post, fb och twitter
<http://b4.boka-blekinge.se/sv/boende/769924/g%c3%a4sthamn-matvik/detaljer>
 Uppdateras via Visit Blekinge

- **ARK56**

ARK56 är ett nätverk av leder i Biosfärområde Blekinge Arkipelag, utsett av UNESCO för sina unika natur- och kulturvärden
 Här finns samma information som Visit Blekinge. Ingen bild. Uppdatering via Visit Blekinge men ändringar ska anmälas till Ark56.
<https://ark56.se/>

- **Gästhamnsguiden**



Matviks bryggförening Gästhamn

Visa på karta

2-4 m Hamndjup	8 Båtplatser	822 Sjökort	- Utsatt vindriktning
--------------------------	------------------------	-----------------------	--------------------------

Om

Brevid prickad farled ligger denna natursköna småbåtshamn med kiosk/servering på området. Ca 4 km till affär och 2,5 km till badstrand.

Förtöjning

Boj

Betalning / Hamnavgift

100kr/dygn. Husbil 100 kr/dygn

Se & göra

Denna hamn inbjuder till natursköna promenader, lugn och ro eller bara njut på verandan av något från kiosken.

Service

Båtliv

Miljöstation	Sugtömning	Kafé
Kiosk	Trailerramp	Eluttag
Mastkran	Latrin	Ställplats husbil
Buss	Livsmedel	Toalett
Dusch	Färskvatten	Motorservice

Hitna till Matviks bryggförening Gästhamn

Kontakt

styrelsen@matviksbrygg.se
 +46(0)708-67 30 04, +46(0)709-18 11 9
 4

Annons



Annons



Samlar ca 400 gästhamnar. Klassificering 1-5 är borttagen men det finns krav som en hamn ska uppfylla. Det finns dock ingen kontroll av detta.
 Guiden trycks, finns på webb och som app. Att vara med i Gästhamnsguiden

kostar ca 2000 kr / år. <https://www.gasthamnsguiden.se/marina/844>

- **Svenska gästhamnar**

Svenska gästhamnar är en websida som samlar många gästhamnar. Följande information finns om Matviks gästhamn:

Matvik

Bredvid prickad farled ligger denna natursköna småbåtshamn.

Läge Sjökort Hamndjup Gästplatser Förtöjning
5609N, 1458E 822 NE 2-4m 8 Y-bom
Hamnvärd: mob.0708-67 30 04 Hamnavgift: 100 kr /dygn

<https://www.svenskagasthamnar.se/sydskusten-och-oresund/matvik/>

- **Marinwiki**

Marinwiki är en wiki, en oberoende kostnadsfri webbplats som användarna själva fyller på med intressant information med marin anknytning. <https://marinwiki.se/port.php?port=616>

Matvik Hamn
Gästhamn

Beskrivning:

Sköts av Matviks Bryggförening - Telefon hamnvärd 0708673004

www.matviksbrygg.se

Här finns en sommaröppen kiosk. För diesel tar man sig till Vaggahamnen. För affär kan man hitta en Matöppet-butik i Hällaryd ca tre km norrut.

Insegling - Följ farleden in söderifrån.

Förtöjning - Fasta Gästplatser finns vid mastkranen och vid brygga 10 den yttre bryggan.

Prisbild

Avgiften för gästplatserna betalas enligt instruktioner i lådan framför gästplatserna vid mastkranen. Vid oklarheter kontakta Hamnvärden.

Historia och kuriosor

Matvik är den största småbåtshamnen i Karlshamn med 600 båtar. Matvik var en gång ett viktigt centrum för stenindustrin i Blekinge. Stora stenbrott låg alldeles i närheten. Under 1920-talet arbetade uppåt 300 man inom stenindustrin. Här fanns en lastplats och en 4 km lång järnväg från de närbelägna stenbrotten. Stora mängder sten exporterades härifrån ut i Europa. En lång bank av skrotsten längs vägen minner än i dag om verksamheten. En annan viktig näringsgren var fisket. Här har också funnits lotsstation.

Det berättas att postflyget från Tyskland stannade till här på 1930-talet och att Herman Göring var en av de flitiga piloter som fick stanna över natten vid sina flyguppdrag hit.

Statistik gästhamnar i Blekinge

Antal gästhamnsnätter i Blekinge 2019 är 10 748. Tyvärr finns bara en av Karlshamns gästhamnar med i den statistiken och det är Matviks gästhamn. Därför har frågan ställts till hamnvårdarna i Karlshamns kommun för att få en bild över antalet gästhamnsnätter Karlshamns kommun.

I tabellen nedan ser man att det finns många gästbåtar i området och visst är det möjligt att locka fler till Matviks hamn.

	Matvik	Karlshamn, Vägga, Svane- vik	Tjärö	Blekinge
2019	65	994	1614	10748
2018	58	812	2241	
2017		986	1890	

Förslag gästhamnsutveckling

Riksföreningen gästhamnar i Sverige krav för att man ska få hissa deras symbol, guldankaret:

"Trygg och säker hamn" är honnörsord för alla våra gästhamnar. Alla våra medlemmar ska uppfylla vissa krav för att få hissa vår symbol, det guldiga ankaret, som är ett bevis på att gästhamnen är en klassificerad medlemshamn.

Hamnen ska bland annat uppfylla nedan:

- *Gästhamnen ska vara klassificerad av RGS*
- *RGS symbol gästhamnsankaret = godkänd gästhamn, ska finnas som skylt alternativt som flagga hissad när hamnen är öppen.*
- *Gästhamnen ska följa de av RGS tecknade samarbetsavtal som finns*
- *Gästhamnen ska ha en miljöplan/policy, avfallsplan, kris/nödlägesplan, ordning/hamnregler, orienteringsskylt över hamnen, vara tillgänglighetsanpassad.*
- *Gästhamnen ska arbeta med egenkontroll*
- *Gästhamnen och serviceutrymmen ska vara rena och välstädade.*
- *Gästhamnen ska medverka i Gästhamnsguiden (RGS Gästhamnsguide) med basinformation om hamnen och dess sevärdheter.*

Tidigare har Riksföreningen Sveriges Gästhamnar haft en bedömning som gett hamnar en nivå mellan 1 och 5. Nu har man frångått det systemet på grund av att det varit svårt att kvalitetssäkra.

<https://www.gasthamnarsverige.se/>

Blå flagg har visat sig vara en attraktiv märkning för gästhamnar. Särskilt bland båtgäster från andra länder som ofta gör sin planering med sikte på hamnar med blå flagg. Mer om Blå flagg senare i rapporten.

<https://www.blaflagg.org/>

Det finns många möjligheter att utveckla gästhamnsverksamheten i Matviks hamn. Riksföreningen gästhamnar i Sverige och organisationen Blå flagg har båda kriterier som kan hjälpa hamnen att utvecklas och bidrar till att höja standarden.

Placering

Fasta gästplatser bör placeras mer centralt i hamnen. Närheten till servicebyggnader och kiosk är viktig. Viktigt är också att platsen placeras längre ifrån skärgårdstrafikens båtar, sugtömning, mastkran och andra planerade verksamheter. Brygga 10 ligger för långt borta och platserna vid mastkranen ligger för nära andra planerade verksamheter.. Det finns också regler om att avståndet mellan en tankstation och en båt som man övernattar i måste vara 25 meter.

Service och faciliteter

I servicebyggnaden finns toaletter och duschar. Andra faciliteter som kan vara intressanta är: bastu, tvättmaskin, kök, samlingsrum med spel och tv.

Livsmedel mm.

Närmaste affär är Matöppet Trenså i Hällaryd, 5 km. Affärens öppettider: Månfre 9.00-18.00, lör 9.30-13.30, sön 10.00-13.00.

Handlaren kör efter överenskommelse leveranser till hamnen. Ibland för vidare färd ut till skärgårdsöarna med båten Anemon. Leverans till hamnen är idag avgiftsfri och leverans till öarna görs mot en mindre avgift

Wifi

Öppet wifi är intressant för gästhamnsbesökare. Se mer info om wifi på sid 38.

Avgifter och betalning

Avgiften är relaterad till värdet av övernattningen. Bra serviceutbud och fräscha hygienanläggningar gör det möjligt att ta ut en högre avgift. Det ser man i närområdet där gästhamnsavgifterna är upp till 250 kr/dygn. På Hanö så mycket som 500 kr/dygn för de största båtarna. I en del gästhamnar lägger man till 20 eller 30 kr/dygn för el. Det är inte en lämplig lösning. Priset bör inkludera el för att vara enkelt att kommunicera och lätt att förstå för kunden.

I Matvik bör man kunna ta ut 200 kr / dygn. En höjning av pris och en förbättring av hamnens service skulle kunna förbättra Matviks bryggförenings intäkter många gånger om.

När det gäller betalning så ska man undvika kontanter. Dels av säkerhetsskäl dels på grund av att det inte finns någon plats i närheten där man kan ta ut kontanter. Swish fungerar bra för de flesta svenska bankkunder men inte för utländska. För dem som inte kan betala med Swish bör kortbetalning erbjudas. Antingen i app eller automat.

Det finns flera betalnings- och administrationssystem för gästhamnar som:

- GoMarina - Erbjuder system för betalning i app eller automat, administration och marknadsföring. Appen används av andra gästhamnar i Karlshamn.
<https://gomarina.com/sv/dive-into-gomarina/>
- Dockspot - i huvudsak ett bokningssystem som också fungerar för betalning och marknadsföring www.dockspot.se
- Talleykey - är ett danskt system som används av många gästhamnar.
<https://www.tallykey.dk/marina/tallyweb/?lang=sv>

Förslag marknadsföring gästhamn

Utifrån sett är det idag inte särskilt lätt att få en bra och tydlig bild av Gästhamnen i Matvik. De publika sajterna är viktiga för att det är ofta via dessa som gästhamnsbesökarna planera sin rutt och sina stopp.

Det finns möjligheter att beskriva i text och i flera av plattformarna kan man också kryssa i olika faciliteter som finns i närheten.

Informationen i de olika kanalerna behöver samordnas. Beskriv i text det som inte är möjligt att förmedla via kryssrutor. Om man kryssar i att det finns livsmedel behöver man skriva att det är 5 km till Matöppet i Hällaryd i textbeskrivningen eller beskriva villkor för leverans till hamnen. Bilder är viktiga. Finns det utrymme för fler så använd fler. Ange gärna fotograf om det är möjligt. Använd bara bilder som fotografen har gett sin tillåtelse att använda.

Skapa en fb-sida för gästhamnen. Dels för information dels för att det är en enkel kontaktväg för information. Flera personer i föreningen kan samtidigt vara kopplade till sidan. Lägg också upp gästhamnen som logi på Tripadvisor som stor internationell besöksmålsplattform med rankingsystem som många använder sig av.

Det bör finnas en samstämmig beskrivning som presenteras i alla kanaler. Information bör finnas på svenska och engelska. Alla ska uppdateras samtidigt.

Förslag Information i gästhamnen

När gästerna kommer till Matviks gästhamn är det viktigt att man lätt hittar till gästhamnsplatserna. De ska som idag skyltas med gästhamnsankaret. Det ska också finnas tydlig information om vad det kostar och hur man betalar. Sen ska det vara lika tydligt var servicebyggnaden är och hur man kommer in i den. Det bör också finnas information om hur man kontaktar hamnvärden.

Information bör finnas på svenska, engelska och tyska.

Övrigt

- Det är vanligt att komplettera en gästhamns verksamhet med ställplatser för husbilar. Det är en verksamhet som bör utvecklas även i Matviks hamn.
- I vissa större och populära gästhamnar har man infört ett bokningssystem som i sig också är en marknadsföringskanal. Se www.dockspot.se. Min bedömning är att det inte är aktuellt för Matviks hamn att använda en sådan.
- På Orust har man sedan sommaren 2019 laddstolpar för elbåtar i Ellös och Mollösunds hamnar. Kommunfullmäktige har dessutom beslutat att samtliga el-drivna båtar står gratis och laddar gratis för att öka intresset för elmotorer. Detta är en idé som kan vara intressant också för Matviks hamn. Det är vanliga brygg-elstolpar som används för detta ändamål.

Infrastruktur

Kommunikationer till och från hamnen

För att ta sig till och från Matviks hamn kan man åka bil, cykla, vandra, paddla eller åka båt. Antingen egen båt eller kollektivt med Blekingetrafikens turbåtar.

Med bil och cykel kommer man antingen västerifrån via Matviksvägen eller norrifrån via Matvikshamnsvägen.

Det finns parkeringsplatser, handikapparkering och laddningsplatser i hamnen.

Samma vägar används till cykling. Båda är landsvägar i huvudsak utan vägren eller cykelbana. Från Karlshamn finns cykelbana på Vettekullavägen fram till Kullavägen. Därefter smal körbana med mötesplatser. I Översiktsplan finns vägre-servation för en ny bilväg. Ny cykelväg kan i så fall bli aktuellt antingen utmed ny väg eller på den gamla vägen.

Vill man vandra så ligger Matvik väldigt nära startpunkten för Allböleden som sträcker sig från Matvik via Nytäppet till Allböle.



Från Matvikshamn kan man paddla österut eller västerut på en kanotled som följer kustlinjen. Från Elleholm till Utklippan med möjliga avstickare ut i skärgården på olika ställen. Man kan också välja att paddla Tärnörundan som börjar och slutar i Matviks hamn. Det finns en flytbrygga för Kajaker/kanoter intill hamnpaviljongens brygga.

Blekingetrafiken trafikerar Matviks hamn på linjerna Karlshamn - Tjärö, Karlshamn Eriksberg och Matvik - Tärnö som på vägen stannar vid Östra Bokö, Hallö, Fölsö, Ekö och Joggesö. Finns idag en väntkur som behöver rustas upp eller ersättas. <https://blekingetrafiken.se/reseinformation/skargardstrafik/>

Vill man åka kollektivt kan man ta buss till Hällaryd. Dock finns det idag ingen förbindelse från Hällaryd till Matviks hamn. Det finns en tjänst som heter närtrafik. Det innebär att man förbokar en resa till en hållplats. Information om närtrafik kan förmedlas till gästhamnsbesökare. <https://blekingetrafiken.se/reseinformation/oppen-nartrafik/#q=n%c3%a4rtrafik>



Förslag:

- Kontakta Karlshamns kommun för att lyfta önskemål om kollektivtrafik till hamnen i första hand under sommarsäsongen. Skulle kunna kombineras med badbuss till Nyttäppet om den åter blev aktuell
- Uppdatera skyltning vid infarter och för orientering inom området.
- Gångstråk utmed Matvikshamnsvägen, alternativt styra gående till väg mellan sjöbodarna och bryggorna, och på hamnplan från skärgårdsbåt mot parkering och mot servering och vid övergångar så att man väljer att gå över på markerade platser.
- Bygga ny väntkur för skärgårdstrafikens resande.

Det är möjligt att ansöka om investeringsstöd för småskalig infrastruktur.

<https://www.lansstyrelsen.se/blekinge/natur-och-landsbygd/stod-for-landsbygdsutveckling/investeringar-i-smaskalig-infrastruktur.html>

När man sjösätter och tar upp större båtar i lyftband bör man stänga av vägen för andra trafikanter. Det är enligt Trafikverket inte tillåtet för fordon att transportera last av den typen på allmän väg. Avstånd från upptagningsplats till uppställningsplats kan inte räknas som en kortare förflyttning.

Laddning av elfordon

Det finns idag två laddstolpar med fyra platser för vanlig bil intill hamnplan i Matvik. Stolparna ägs och drivs av Karlshamns Energi. Det kostar 3 kronor/kWh inkl moms att ladda sin bil. Man betalar via In-Charges app eller laddkort.

Appen "Ladda Elbilen" visar pris, uttag, snabb- eller destinationsladdning samt tillgänglighet för Karlshamn Energis och InCharge alla anslutna laddstationer.

I appen registrerar du ditt bank- eller betalkort och pengarna dras direkt. Pris per laddning: Destinationsladdning 3 kr/kWh och Snabbladdning 2,40 kr/minut inkl moms.

Elhandelskunder hos Karlshamns energi får 20 % rabatt.

<https://www.karlshamnenergi.se/el/ladda-elbil/>

Idag är användningen av laddstolparna måttlig. Elbilar och hybridbilar blir allt vanligare och användningen framöver bör följas för att uppmärksamma när det finns behov för fler laddstolpar i området.

Inte lika vanligt är det med elmotorer i båtar. Även denna utveckling bör följas för att tillgodose framtida behov. På Orust har man sedan sommaren 2019 laddstolpar för elbåtar i Ellös och Mollösundshamnarna. Kommunfullmäktige har dessutom beslutat att samtliga el-drivna båtar står gratis och laddar gratis för att öka intresset för elmotorer.



Elförbrukning

På bryggorna finns el för båtarna som står uppställda på bryggorna. Elen ingår i kommunens båtplatsavgift.

Under vintermånaderna koncentreras båtar som fortfarande är i sjön för att man inte ska behöva ha alla stolparna igång.

El ingår i Gästplatsavgiften.

I projektet grön hamn på Orust har man solceller i hamnen för att få grön el.



Fiber/wifi

Öppna wifi har blivit mer vanligt i samhället. Möjligen har intresset gått ner med tanke på att tillgången till mobildatatrafik har blivit billigare och det faktum att det finns en del säkerhetsrisker med öppna wifi.

Riksföreningen Gästhamnar Sverige, gästhamnarnas egen branschförening, anger att i deras gästhamnar är det 181 av 394 som erbjuder wifi. Det ses som en god service. Särskilt gentemot utländska gäster för vilka mobiltrafiken kan vara dyr trots nya regler om billigare roaming inom Europa.

Flera av de verksamheter som planeras i hamnen behöver någon form av uppkoppling till exempel betalningsautomat för bränsle och automat/app för betalning av gästplatser. Om det är möjligt att dela på ett abonnemang/anslutning är det värt att undersökas närmare.



Fiber

Fiber för bredband finns i området. Att ansluta sig till Karlshamns Energis erbjudande kostar ca 19 000 kr. Med ett fiberabonnemang kan man erbjuda wifi men också en stabil snabb uppkoppling. <https://www.karlshamnenergi.se/bredband/>

Mobilt wifi

Ett öppet wifi kan också sättas upp med ett mobilt abonnemang. Flera mobilleverantörer kan leverera ett sådant upplägg. Priserna varierar över tid enligt uppgift i december 2019 låg kostnaden på 500-800 kr per månad.

Säkerhet

Det finns risker med att ha ett helt öppet wifi. Man bör ha någon typ av inloggning. Lösenord till öppet wifi kan distribueras via betalningssystem för gästhamn. Båtplatsinnehavarna kan få tillgång till kod via andra kanaler.

Kod kan bytas om missbruk sker.

Här finns information och tips om hur man kan skydda sitt wifi.

<https://pcforall.idg.se/2.1054/1.452427/sa-skyddar-du-ditt-tradlosa-natverk-i-7-enkla-steg---gratis>

Representant från Karlshamns energi har erbjudit sig att informera mer om möjligheterna och vad man ska tänka på säkerhetsmässigt.

Tillgänglighetsanpassning för personer med funktionshinder

I Matviks hamn finns många möjligheter att utveckla tillgängligheten för personer med funktionshinder. Enligt Folkhälsoinstitutet har var femte invånare en bestående funktionsnedsättning. Tillgänglighetsåtgärder kan vara oumbärliga för den enskilda individen, men gynnar i praktiken många fler. En tumregel är att det som är nödvändigt för 10 procent är underlättande för 40 procent och bekvämt för 100 procent. Fördelen är att om man förbättrar för denna målgrupp blir det också bättre för alla.

I denna utredning är det i första hand önskemål om en lyftanläggning som beaktas. Men det finns goda skäl att också ha tillgängligheten i fokus när det gäller övriga utvecklingsprojekt i hamnen. Att enkelt kunna orientera sig och ta sig fram i området är något som alla har nytta av. Därför bör man ha med tillgängligheten när det gäller skyltning och gångstråk i området. Bland bilagor finns en rapport som anger hur man kan göra en hamnmiljö så tillgänglig som möjligt.

Det finns handikapparkeringsplatser centralt placerade vid Hamnplanen i Matvik. Så det är inga problem att ta sig till Matvik med bil. Att komma ut i båt kan vara en större utmaning. Haglund shipping som kör Blekingetrafikens turer anger att det är möjligt att resa med rullstol på båtarna Tuva och Vindskär. Dock inte på båten Anemon som trafikerar Hällaryds skärgård.

Platsen där man kliver på turbåtarna i Matvik har en trappstegskonstruktion stående längst ut på bryggan. En konstruktion som kan vara besvärlig för många och bör ses över.

Att kliva i en mindre båt kan också vara en utmaning. Därför är det viktigt att ha en ombordstigningsplats som är anpassad för personer med funktionshinder. Det handlar om att i anslutning till denna plats ska det finnas en lyftanläggning som gör det möjligt att även lyftas en person ner i en båt.

Att ha en lyftanordning för att förbättra tillgängligheten är en viktig service. Med detta sagt har de personer har kontaktats i detta ärende angett att deras lyftan-





ordningar används av ett fåtal och inte särskilt ofta. Trots detta finns det goda skäl att förbättra tillgängligheten till båt och skärgård med en lyft.

Det finns en del hamnar som själva har konstruerat och byggt lyftanläggningar. Bedömningen är dock att det är bättre att köpa en färdig. Det finns en leverantör som också rekommenderats av Mariestads kommun.

Produkten heter Swing-lift.

Priset för lyften år 2020 är ca 71 300 kr exkl moms. Betongfundament ingår ej. Årlig besiktning är kostar 5000 kr.

www.guldmann.com/se/produkter/taklyftsystem/skenor/swing-lift

Lyften är enligt uppgift enkel att hantera. Dock behövs utbildning för dem som ska använda den. Motordelen och själva selen bör förvaras inomhus. Förslagsvis kan båtägare som behöver använda lyften läras upp och få tillgång till motorn via låst skåp eller liknande. Enstaka användare bör kunna boka lyft och få instruktioner och hjälp på plats.

Finansiering

Det är möjligt att ansöka om investeringsstöd för småskalig infrastruktur. <https://www.lansstyrelsen.se/blekinge/natur-och-landsbygd/stod-for-landsbygdsutveckling/investeringar-i-smaskalig-infrastruktur.html>

Stöd för projekt och samarbeten inom lokalt ledd utveckling.

Stöd för organisationer, föreningar, företag och myndigheter som bidrar till att främja utvecklingen i ett leaderområde. <https://nya.jordbruksverket.se/stod/lo-kalt-ledd-utveckling-genom-leader>

Sparbanken i Karlshamn Stiftelsen satsar pengar i projekt som gynnar samhällsutveckling - Samhällsnytta. <https://www.sparbankenikarlshamn.se/vara-stiftelser.html>

Det är möjligt att ansöka om investeringsstöd för småskalig infrastruktur. <https://www.lansstyrelsen.se/blekinge/natur-och-landsbygd/stod-for-landsbygdsutveckling/investeringar-i-smaskalig-infrastruktur.html>

I Länsstyrelsernas stiftelsedatabas finns stiftelser i vilka man kan söka medel för tillgänglighetsskapande verksamhet. <https://stiftelser.lansstyrelsen.se/StiftWeb/SSearch.aspx>

- DHR Karlshamn-Olofströms lokalavdelnings Bidragsstiftelse org. nr.836200-9154
- Stiftelsen stödfonden för rörelsehindrade barn och ungdomar i Blekinge org. nr. 802424-9669

Tillstånd

Markägaren Karlshamns kommun ger tillstånd via kommunens marina förvaltare.

Stöldförebyggande åtgärder

Det finns problem med stöld och skadegörelse i Matviks hamn. Hamnområdet är i princip tomt under långa perioder särskilt under vinterhalvåret. En utökad service och fler aktiviteter i området kan bidra till mindre risk för stölder. Ofta handlar det om stöld av bränsle från båtar och tankar. Även båtmotorer och gasreglage har stulits.

I enkätundersökning som skickats ut anger 30% att det har utsatts för brott i området. Stöld av båtar och bensin men också en hel del skadegörelse på båtar och till och med en bil. Några anger att det haft inbrott i sina sjöbodrar.

I polisens statistik finns information om nio händelserapporter för området och 6 anmälningar de senaste tre åren. Det kan tyda på att alla brott inte polisanmäls.

Matviks bryggförening har sedan 2017 anlitat väktare som ronderar. Bryggföreningen erbjuder medlemmarna DNA-märkning av båtar och motorer. Det innebär att stöldbegärliga föremål märks med en särskild kod som gör att intresset för att stjäla minskar och det är möjligt för polisen att spåra ägare när de hittar stöldgods. Det är totalt 150 medlemmar som har tagit del av erbjudandet.

Coboats

Coboats är en app för digital båtsamverkan. I appen kan båtägare i Matvik säkert och krypterat samarbeta och kommunicera med varandra utan att behöva varken e-postadresser eller telefonnummer samt få viktig information från kommun och Polis. All användarkommunikation sker i slutna grupper och det finns administratör som är ansvarig för medlemmarna i gruppen.

I Matviks hamn är det 94 personer som har anslutit sig till appen.

I enkätundersökningen ställs frågan om hur man ställer sig till låsbara grindar på bryggorna och kameraövervakning av området. Närmare 70 procent är positiva till grindar och 100 % är positiva till kameraövervakning. Men det finns andra intressen. Karlshamns kommun som äger både markområdet och bryggorna och allmänheten som idag har tillgång till hela området.

Bryggrindar

Bryggrindar uppfattas som ett effektivt sätt att hindra obehöriga från att ta sig in på bryggorna. En majoritet av de som besvarat på enkäten är positivt inställda till bryggrindar. En negativ aspekt är blir bevärligare för båtägaren att komma åt sin båt. Det är mycket viktigt att hantering och lås fungerar. Bryggrindar ger ett stängt intryck och hindrar dem som vill njuta i hamnmiljön och kunna strosa på bryggorna.

Bryggrindar finns i många olika fabrikat och priset ligger mellan ca 10 000 kr - 40 000 kr per grind. Till det kommer låssystem. När man är många som ska använda en grind är det lämpligt att använda någon typ av digitalt system. Redan idag har båtplatsinnehavarna en digital nyckel till servicebyggnaden.

Kameraövervakning

Kameraövervakning anses vara ett bra sätt att skydda mot stöld och skadegörelse. Dels är det förebyggande dels kan det bidra till att klara upp brott.

I kontakt med Datainspektionen som är kontrollmyndighet har följande information mottagits.

Om man har berättigat intresse och följer de regler som finns är det tillåtet att kameraövervaka ett område som detta. Det handlar om att väga olika intressen mot varandra. I detta fall handlar det om att väga den personliga integriteten mot förebyggande och upplärning av brott. Matvik hamn är en allmän plats. Det finns personer som har den som arbetsplats. Det är också ett rekreationsområde som kan väga starkt i intresseavvägningen.

Matviks bryggförening behöver inte ansöka om tillstånd enligt samtal med Datainspektionen. Men de behöver säkerställa att lagstiftningen följs. Om Karlshamns kommun skulle sätta upp övervakningskameror behöver de ansöka om tillstånd.

Genom att gå igenom och fylla i den ansökan om tillstånd som finns på Datainspektionens webbsida kan man säkerställa att man har planerat för alla delar som är viktiga utifrån lagstiftningen. Den ställer de frågor som måste besvaras och förklaras vid en granskning. Att bryta mot de lagar som omfattas kan leda till höga böter.

Att kamerabevaka Matviks hamn kompliceras av ett antal förutsättningar på platsen:

- Mark och bryggor ägs av Karlshamns kommun.
- Allmänheten har tillgång till området och det gör det svårare att med kameraövervakning urskilja vilka som befinner sig i område med brottsligt uppsåt.
- Båtar i hamnen ägs av privatpersoner av vilka mindre än hälften är med i föreningen.
- Föreningens ekonomi är begränsad.
- Ansvar för bilder och för att följa kameralagstiftning kan vara hög belastning för en ideell förening.

Förslag

- Det är rimligt att stöldförebyggande åtgärder i huvudsak finansieras av båtklubbens medlemmar. En ev. investering som brygggrindar bör Karlshamns kommun stå för.
- Arbeta för att engagera fler båtägare i föreningen.
- Uppmuntra fler båtägare att DNA-märka båtar och utrustning. Skylta - snyggt, tydligt och rikligt.
- Om möjligt, köp in mer rondering som har visat sig ha effekt. Skylta - snyggt, tydligt och rikligt.
- Överenskomma om ev. kameraövervakning med Karlshamns kommun Skylta - snyggt, tydligt och rikligt.
- Byt till rörelsestyrd belysning. Minskar ljusförorening och kan ha en förebyggande effekt.
- Båtägarsamverkan på frivillig basis men med någon typ av "belöning".

Övrigt

Aktiviteter som finns i närheten idag dag är att gå till badplatsen Nytäppet. I närheten av badplatsen finns också Kajak i syd som har kajakuthyrning och kajakkurser. Inför säsongen 2021 kommer uthyrningsverksamheten flytta till en sjöbod i Matviks hamn.

Det finns en flytbrygga för sjösättning och upptagning av kajaker intill hamnpaviljongen. Det har visats intresse för kajakhotell i hamnen. Kajakhotell skulle kunna placeras i sjöbod på hamnplan enligt detaljplanens förslag.

Locka till att stanna kvar i Hällaryds skärgård. Antingen för dagsutflykter från Gästhamnen eller tips om naturhamnar och hamn på Tärnö.

Matvik har en viktig historia inom stenbrytning. Stenbrottet och sprängstenar är spår som finns kvar än idag. Detaljplanen föreslår att man informerar om platsens historia med skyltar. Det kan ju utvecklas och göras mer intressant med en upplevelsestig där man kan se olika delar som finns kvar och eller bygga upp ett minimuseum i en sjöbod. Även fisket var viktigt i Matvik förr. Idag återstår bara en fiskare men även den historiken kan vara intressant att beskriva i något forum. Till exempel en mindre utställning i en sjöbod på hamnplan och en historierunda.

Uthyrning av cyklar och elcyklar

Eftersom Matvik ligger relativt isolerat så kan det vara intresse för gästande besökare att ta en cykeltur. Med en cykel tar man sig snabbt till Hällaryd 5 km, 15 min, eller Karlshamn 9 km, 30 min. Med elcykel går det snabbare än så. En lådcykel med el kan vara ett bra hjälpmedel om man vill åka och handla.

Uthyrning av paddel/pedalbåt.

Nytäppets badstrand är en riktigt pärla men det är ganska långt att gå. Att hyra en pedalbåt kan göra turen mer lockande.

Grillplats

En fin och bra i ordningsställd grillplats är trevligt också för gästande båtar. En plats för matlagning, ätande och social samvaro. Det ska finnas plats för egen medhavd grill men också vara möjligt att grilla med kol på större gemensam grillplats.

Flytande skräpsamlare - Seabins

Det finns en intressant produkt på marknaden som hjälper till att hålla rent i en hamn. Produkten finns i Grön-hamnprojektet på Orust. Här finns mer information om Seabin <https://seabinproject.com/the-seabin-v5/order-now/>

Slutsatser och förslag

Det finns mycket som tyder på att Matviks hamn kan bli en plats som attraherar många olika målgrupper. Det finns många delar som var och en bygger vidare på idén om en plats som kan fylla sitt syfte som hamn och en plats för rekreation idag, imorgon och i framtiden.

Ett utgångsläge för denna rapport är Agenda 2030.

" 17 globala mål för hållbar utveckling syftar till att utrota fattigdom och hunger, förverkliga de mänskliga rättigheterna för alla, uppnå jämställdhet och egenmakt för alla kvinnor och flickor samt säkerställa ett varaktigt skydd för planeten och dess naturresurser. Globala målen är integrerade och odelbara och balanserar de tre dimensionerna av hållbar utveckling: den ekonomiska, den sociala och den miljömässiga." Hämtat från regeringen.se

Detta ställer krav på att de lösningar som man väljer att gå vidare med i hamnen. Det handlar inte bara om ett nuläge för dagens intressenter utan ett tydligt ställningstagande för att de åtgärder man vidtar ska hålla i många år.

Det är många intressen som ska vägas mot varandra och för att hitta en tydlig röd tråd föreslår denna rapport att utgå från Blå flaggs kriterier och märkning.

Blå flagg visar vägen för hur man kan ta ett helhetsansvar och är utformat för att vara ett stöd och en vägledning för att höja kvaliteten gällande vattenkvalitet, skötsel och service, miljöutbildning och säkerhet. Dessutom finns Blå Flagg för enskilda båtägare, individuell Blå Flagg, som anger riktning också för den enskilde.

Alla kriterier för Blå Flagg finns som bilaga.

[Länk https://www.blaflogg.org/](https://www.blaflogg.org/)

Matviks hamn behöver bli en hamn där alla inblandade intressenter förstår och alla agerar i samma riktning när det gäller utvecklingen av hamnen.

Att ha en Blå Flagg-märkning innebär att hamnen får ett tydligt fokus och kommer att granskas löpande. Med andra ord är det inte en engångsföreteelse utan man måste varje år jobba vidare med utvecklingen.

Fördelarna med märkningen kommer att göra hamnen mer attraktiv för de som vistas där men också för gästbåtar och andra besökare. Det blir en kvalitetsstämpel som ger många mervärden.

År 2020 är det självklart för alla att det måste göras en omställning. Att fortsätta som tidigare är inte ett alternativ. Att skydda hamnmiljön och Östersjön är viktigt för att vi fortsatt ska kunna njuta av båt- och skärgårdsliv och för att framtida generationer ska ha samma möjlighet.

Trycksaken "Hållbar utveckling inom besöksnäringen" producerad av Region Blekinge och Blekinge Arkipelag är en bra handbok att som stöd i utvecklingsarbetet.

https://www.blekingearkipelag.se/wp-content/uploads/2019/01/Handbok-h%C3%A5llbar-utveckling_final.pdf

Hur ska det gå till?

Steg 1. Skapa gemenskap och engagemang

I arbetet med denna rapport har jag blivit övertygad om att det finns många krafter som är intresserade av utveckling i hamnen. Men det finns idag inget gemensamt forum för att samla dessa. Det handlar om att boende, föreningar och företag tillsammans med kommunen som mark- och hamnägare bildar en organisation som gemensamt tar ansvar och styr utvecklingen och blir huvudman för Blå Flagg.

Förslag: Bjud in till stormöte i lämplig lokal där det går att följa digitalt. Informera om rapporten. Bilda en arbetsgrupp eller en förening med styrelse och stadgar.

Intressenter:

Matviks bryggförening

Hällaryds skärgårdsförening

Hällaryds samhällsförening

Boende i närområdet

Karlshamns kommun

ARK56

Tärnöbolagen

Kajak i Syd

Hamnpaviljongen

Båthotellet

Jonetti

Matöppet i Trensrum

Steg 2. Sammanställa och prioritera utvecklingsprojekt utifrån denna rapport och Blå flaggs manual.

Steg 3. Hitta finansiering, drifts- och arbetsformer för prioriterade projekt. Vid behov ansöka om bidrag, bilda ekonomisk förening eller AB med vinstutdelningsbegränsning.

Förslag till prioriteringslista för olika lösningsmodeller för alla nya verksamheter i hamnen

1. Nya eller befintliga entreprenörer som vill investera och driva.
2. Leasinglösningar.
3. Kommunen investerar och överlåter på annan att driva.
4. Gemensamt ägande och drift av intressenter dvs blivande kunder.

En lösning kan vara att förening, ekonomisk förening eller företag tar över kommunens uppgifter i hamnen. Det vill säga står för service och underhåll men också kan ta del av intäkter från verksamheter i hamnen. En sådan lösning skulle kunna underlätta för att göra en helhetslösning när det gäller de nya verksamheterna.

Coompanion i Blekinge kan bidra med stöd när det gäller att välja och bilda en organisationsform som är lämplig. <https://coompanion.se/>

Steg 4. Genomföra projekt i prioriterad ordning.

Hela tiden - kommunikation

Viktigt att arbetet är transparent och att det löpande informeras i lämpliga kanaler som web, e-post och sociala media. Ev. kan det behövas göras utskick med post eller delas ut flygblad. Men de digitala kanalerna är viktiga, särskilt sociala media, då kommunikationen och kanalen i sig bidrar till gemenskap och engagemang.

Länkar

Länksammanställning i den ordning de presenteras i rapporten.

<https://www.kemi.se/bekämpningsmedel/biocidprodukter/vanliga-typer-av-biocid-produkter/batbottenfarger--om-du-maste-mala>

Boatwasher AB <https://boatwasher.se/>

Rentunder (Aktiebolaget Rentunder holding) <https://driveinboatwash.com/sv/>

Region Blekinge –regionalt företagsstöd, <https://regionblekinge.se/utveck-ling-och-projekt/projektfinansiering-och-foretagsstod/regionala-foretagsstod.html>

Jordbruksverkets landsbygdsprogram - Investeringsstöd för nya jobb på landsbygden <https://nya.jordbruksverket.se/stod/service-och-satsningar-pa-landsbygden/nya-jobb-pa-landsbygden>

Crowdfunding - <https://www.verksamt.se/starta/finansiera-starten/crowdfunding>

AB utan vinstintresse <https://bolagsverket.se/ff/foretagsformer/aktiebolag/starta/vinstutdelning-1.3169>

Sparbanken i Karlshamn <https://www.sparbankenikarlshamn.se/vara-stiftelser.html>

Leader <https://nya.jordbruksverket.se/stod/lokalt-ledd-utveckling-genom-leader>

Region Blekinge <https://regionblekinge.se/utveckling-och-projekt/projektfinansiering-och-foretagsstod/regionala-tillvaxtmedel.html>

Andelar som säljs till medlemmar i ekonomisk förening

<https://www.verksamt.se/starta/valj-foretagsform/ekonomisk-forening>

LOVA-bidrag Lokala åtgärder för bättre havs- och vattenmiljö kan få stöd genom LOVA-bidrag. <https://www.havochvatten.se/hav/vagledning--lagar/anslag-och-bidrag/havs--och-vattenmiljoanslaget/lova.html>

<https://www.lansstyrelsen.se/blekinge/natur-och-landsbygd/stod-for-landsbygds-utveckling/investeringar-i-smaskalig-infrastruktur.html>

Haddock 600 som säljs av IFAB <https://haddock600.se/vara-3-olika-modeller/>
och Baga Marin som säljs av BAGA Water Technology AB <https://www.baga.se/>

<https://www.ekowasher.com/>

Docky marin. <https://dockymarin.se/>

Jetfloat <https://www.jetfloat.nu/fritid-bad-brygga>

Boatport <https://www.dmsweden.se/boat-port-8.html>

Cleanboat <https://cleanboat.se/> -

Powerturf skrovdruk med skureffekt. <https://seaboost.fi/>

batmiljo.se

<https://www.ecopar.se/drivmedel/ecopar-marin/>

<https://www.neste.se/neste-my-fornybar-diesel-hvo/hvo>

MSBs "HANDBOK Hantering av brandfarliga gaser och vätskor på bensinstationer Mars, 2015" [Länk till MSBs publikation.](#)

[.https://smartenergysweden.se/smartstations/](https://smartenergysweden.se/smartstations/)

<http://www.drivstoffcontainer.no/Bilagor>

<https://www.facebook.com/hamnnaviljongenmatvik>

<http://www.matoppet.se/Matoppet-Trensum/>

<http://www.matviksbrygg.se/>

<http://b4.boka-blekinge.se/sv/boende/769924/g%c3%a4sthamn-matvik/detaljer>

<https://ark56.se/>

<https://www.gasthamnsguiden.se/marina/844>

<https://www.svenskagasthamnar.se/sydkusten-och-oresund/matvik/>

GoMarina - <https://gomarina.com/sv/dive-into-gomarina/>

Dockspot - www.dockspot.se

Talleykey - <https://www.tallykey.dk/marina/tallyweb/?lang=sv>

<https://blekingetrafiken.se/reseinformation/skargardstrafik/>

<https://blekingetrafiken.se/reseinformation/oppen-nartrafik/#q=n%c3%a4rtrafik>

<https://www.karlshamnenergi.se/el/ladda-elbil/>

<https://www.karlshamnenergi.se/bredband/>

<https://pcforall.idg.se/2.1054/1.452427/sa-skyddar-du-ditt-tradlosa-natverk-i-7-enkla-steg---gratis>

www.guldmann.com/se/produkter/taklyftsystem/skenor/swing-lift

<https://seabinproject.com/the-seabin-v5/order-now/>

Länk <https://www.blaflogg.org/>

https://www.blekingearkipelag.se/wp-content/uploads/2019/01/Handbok-h%C3%A5llbar-utveckling_final.pdf

<https://coompanion.se/>

Förteckning över finansieringsmöjligheter

Finansieringsmöjligheter för företag

Region Blekinge –regionalt företagsstöd, <https://regionblekinge.se/utveckling-och-projekt/projektfinansiering-och-foretagsstod/regionala-foretagsstod.html>

Jordbruksverkets landsbygdsprogram - Investeringsstöd för nya jobb på landsbygden <https://nya.jordbruksverket.se/stod/service-och-satsningar-pa-landsbygden/nya-jobb-pa-landsbygden>

Crowdfunding - ett företag - befintligt eller nybildat - hittar många små investerare. Läs mer om Crowdfunding <https://www.verksamt.se/starta/finansiera-starten/crowdfunding>

Andelar som säljs till aktieägare AB utan vinstintresse <https://bolagsverket.se/ff/foretagsformer/aktiebolag/starta/vinstutdelning-1.3169>

Sparbanken i Karlshamn erbjuder stöd via bankens stiftelser. Det handlar om riskkapital för den som vill utveckla ett företag eller en företagsidé. <https://www.sparbankenikarlshamn.se/vara-stiftelser.html>

Det är möjligt att ansöka om investeringsstöd för småskalig infrastruktur. <https://www.lansstyrelsen.se/blekinge/natur-och-landsbygd/stod-for-landsbygdsutveckling/investeringar-i-smaskalig-infrastruktur.html>

Stöd för projekt och samarbeten inom lokalt ledd utveckling
Stöd för organisationer, föreningar, företag och myndigheter som bidrar till att främja utvecklingen i ett leaderområde. <https://nya.jordbruksverket.se/stod/lokal-ledd-utveckling-genom-leader>

Finansieringsmöjligheter för föreningar m. fl. ej företag

Regionala tillväxtmedel via Region Blekinge kan ansökas av en förening, samverkansbolag, kommun eller utbildningsinstitution. <https://regionblekinge.se/utveckling-och-projekt/projektfinansiering-och-foretagsstod/regionala-tillvaxtmedel.html>

Andelar som säljs till medlemmar i ekonomisk förening <https://www.verksamt.se/starta/valj-foretagsform/ekonomisk-forening>

[LOVA-bidrag Lokala åtgärder för bättre havs- och vattenmiljö kan få stöd genom LOVA-bidrag. Bidraget kan sökas hos länsstyrelsen och går framför allt till kommuner, föreningar och andra sammanslutningar. <https://www.havochvatten.se/hav/vagledning--lagar/anslag-och-bidrag/havs--och-vattenmiljoanslaget/lova.html>](https://www.havochvatten.se/hav/vagledning--lagar/anslag-och-bidrag/havs--och-vattenmiljoanslaget/lova.html)

LEADER - Stöd för projekt och samarbeten inom lokalt ledd utveckling
Stöd för organisationer, föreningar, företag och myndigheter som bidrar till att främja utvecklingen i ett leaderområde. <https://nya.jordbruksverket.se/stod/lo-kalt-ledd-utveckling-genom-leader>

Sparbanken i Karlshamn Stiftelsen satsar pengar i projekt som gynnar samhällsutveckling - Samhällsnytta. <https://www.sparbankenikarlshamn.se/vara-stiftelser.html>

Det är möjligt att ansöka om investeringsstöd för småskalig infrastruktur. <https://www.lansstyrelsen.se/blekinge/natur-och-landsbygd/stod-for-landsbygdsutveckling/investeringar-i-smaskalig-infrastruktur.html>

I Länsstyrelsernas stiftelsedatabas finns stiftelser i vilka man kan söka medel för tillgänglighetsskapande verksamhet. <https://stiftelser.lansstyrelsen.se/StiftWeb/SSearch.aspx>

- DHR Karlshamn-Olofströms lokalavdelnings Bidragsstiftelse org. nr.836200-9154
- Stiftelsen stödfonden för rörelsehindrade barn och ungdomar i Blekinge org. nr. 802424-9669

Övrigt

Tillväxtverket har också medel till projekt som inte fördelas via Region Blekinge. Till exempel ny utlysning om att Utveckla konkurrenskraften i Skåne-Blekinge öppnar den 4 juni 2020. <https://tillvaxtverket.se/varatjanster/utlysningar/planera-deutlysningar/utveckla-konkurrenskraften-i-skane-blekinge.5.40bbbbae16d1aacd-58b7a16e.html>

Bilagor

1. Underlag från Rentunder - 4 dokument
2. Underlag från Boatwasher - 3 dokument
3. "Giffri båtbottnen" - Transportstyrelsen
4. "Källor till mikroplaster och förslag på åtgärder för minskade utsläpp i Sverige"
- Länsstyrelsen Stockholm
5. Underlag Haddock
6. Underlag Baga-Marin
7. Kalkyl Sjömack
8. Handbok Hantering av brandfarliga gaser och vätskor på bensinstationer
Mars, 2015
9. Handbok Tillstånd till hantering av brandfarliga gaser och vätskor
10. LOVA-Handledning
11. Manual Blå flagg hamnar 2020
12. Prislista båtplatser mm 2019 - Karlshamns kommun
13. Underlag från Guldmanns - 2 dokument
14. Tillgänglighet till natur
14. Tillgänglighet till natur 2
15. Enkät om utveckling i Matviks hamn:
16. Utskickad pappersenkät med försättsblad - PDF
17. Fil med enkätsvar - Excel
18. Fil med enkätsvar i grafisk form - PDF
19. Förteckning över företag i området.
20. Handbok hållbar utveckling